

Обґрунтування

технічних та якісних характеристик предмета закупівлі, розміру бюджетного призначення, очікуваної вартості предмета закупівлі

Найменування, місцезнаходження та ідентифікаційний код замовника в Єдиному державному реєстрі юридичних осіб, фізичних осіб — підприємців та громадських формувань, його категорія: 02136608

Категорія замовника - Юридична особа, яка забезпечує потреби держави або територіальної громади.

Назва предмету закупівлі із зазначенням коду за Єдиним закупівельним словником (у разі поділу на лоти такі відомості повинні зазначатися стосовно кожного лота) та назви відповідних класифікаторів предмета закупівлі і частин предмета закупівлі (лотів) (за наявності): електрична енергія (ДК 021:2015 09310000-5 «Електрична енергія») (без розподілу).

Вид та номер закупівлі в ЕСЗ: відкриті торги (з особливостями), закупівля: UA-2024-12-13-019533-а.

Розмір бюджетного призначення: Розмір бюджетного призначення буде визначений паспортами бюджетних програм за КПКВ 0611101 та КПКВ 0611102 на 2025 рік, затвердженими наказом директора департаменту освіти і науки Кіровоградської обласної військової адміністрації у 2025 році відповідно до майбутнього розпорядження начальника Кіровоградської обласної військової адміністрації «Про обласний бюджет Кіровоградської області на 2025 рік».

Очікувана вартість та обґрунтування очікуваної вартості предмету закупівлі: 346916,30 грн з ПДВ.(див. додаток).

Технічні та якісні характеристики:

1	Найменування замовника	Олександрійський педагогічний фаховий коледж імені В.О.Сухомлинського
2	ЄДРПОУ замовника	02136608
3	Предмет закупівлі	електрична енергія (без розподілу) (код ДК 021:2015 09310000-5 “Електрична енергія”)
4	ЕІС-код (коди) точки (точок) комерційного обліку	62Z6876216508501 62Z6105685677634
5	Вид об'єкта (об'єктів) постачання електричної енергії	Нежитлове приміщення (навчальний корпус коледжу)
6	Група площадок вимірювання замовника	Б
7	Клас напруги об'єкта (об'єктів) замовника	II
8	Обсяг закупівлі, кВт·год	42000
9	Строк постачання електричної енергії	Цілодобово до 31.12.2025 включно.
10	Оператор (оператори) системи розподілу	ПрАТ «Кіровоградобленерго»

№ з/п	Вид класу / групи	Планові обсяги споживання електричної енергії за місяцями, кВт·год												
		січень	лютий	березень	квітень	травень	червень	липень	серпень	вересень	жовтень	листопад	грудень	Усього
1	клас I група А													
2	клас II група А													
3	клас I група Б													
4	клас II група Б	7000	6000	5000	4000	2000	1000	1000	1000	2000	2500	5000	5500	42000
5	Усього	7000	6000	5000	4000	2000	1000	1000	1000	2000	2500	5000	5500	42000

Мета використання товару: для задоволення потреб у споживанні електричної енергії об'єктів Замовника.

Послуги з передачі та розподілу електричної енергії:

До ціни пропозиції учасник зобов'язаний включити витрати на **послуги з передачі електричної енергії за регульованим тарифом згідно Постанови №2322 НКРЕКП від 09.12.2023 р., які діють з 01.01.2024 року – 0,52857 грн/кВт*год без ПДВ.**

Послуги з розподілу електричної енергії сплачуються Споживачем.

Приймання – передача електричної енергії, поставленої Постачальником та прийнятої Споживачем/Замовником у звітному місяці, оформлюється шляхом підписання уповноваженими особами Сторін щомісячних *актів приймання-передачі.*

Для забезпечення безперервного постачання електричної енергії замовнику учасник зобов'язується здійснювати своєчасну закупівлю електричної енергії в обсягах, що за належних умов забезпечать задоволення попиту на споживання електричної енергії замовником.

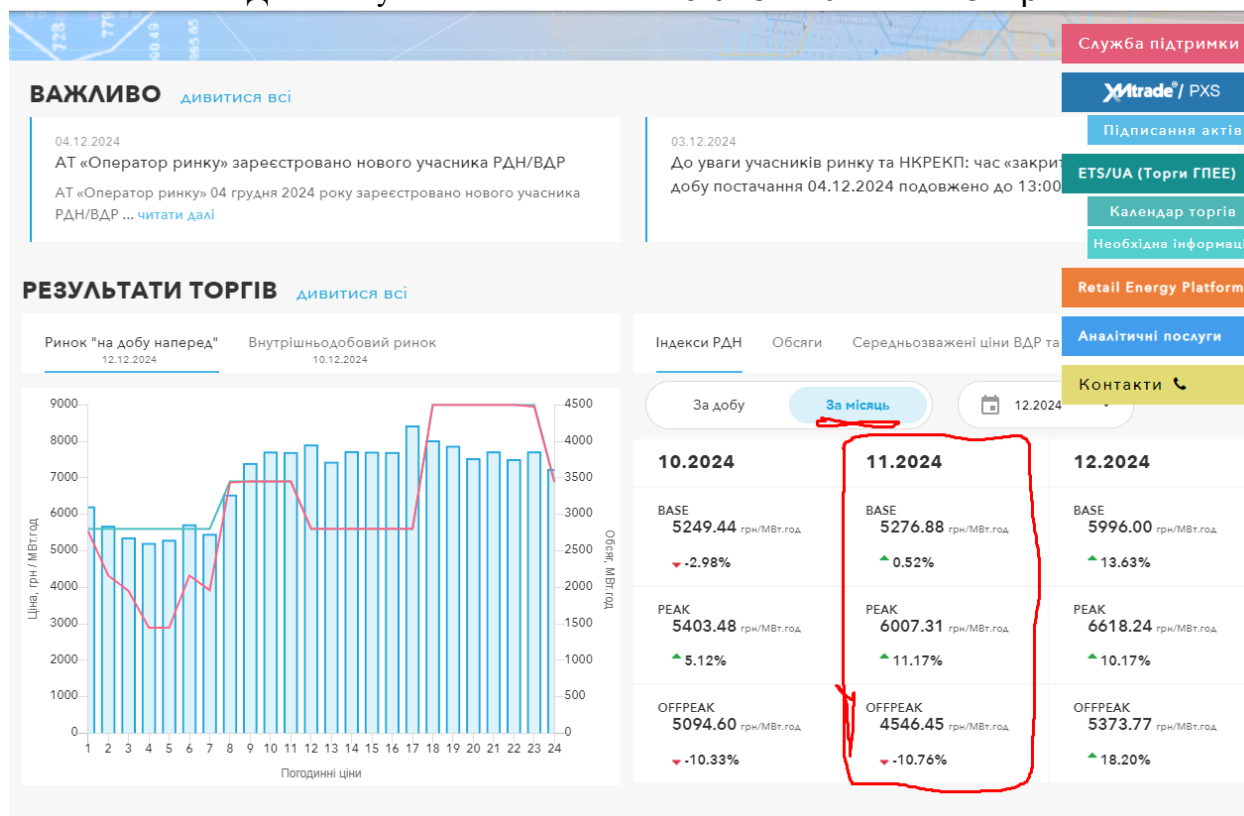
Учасник зобов'язується забезпечити комерційну якість постачання електричної енергії, що передбачає вчасне та повне інформування замовника про умови постачання електричної енергії, ціни на електричну енергію, надання роз'яснень положень актів чинного

законодавства, якими регулюються відносини сторін, ведення точних та прозорих розрахунків із замовником, а також можливість вирішення спірних питань шляхом досудового врегулювання.

Параметри якості електроенергії в точках приєднання споживача в нормальних умовах експлуатації повинні відповідати параметрам, визначеним у [ДСТУ EN 50160:2023 «Характеристики напруги електропостачання в електричних мережах загальної призначеності» \(EN 50160:2022, IDT\)](#).

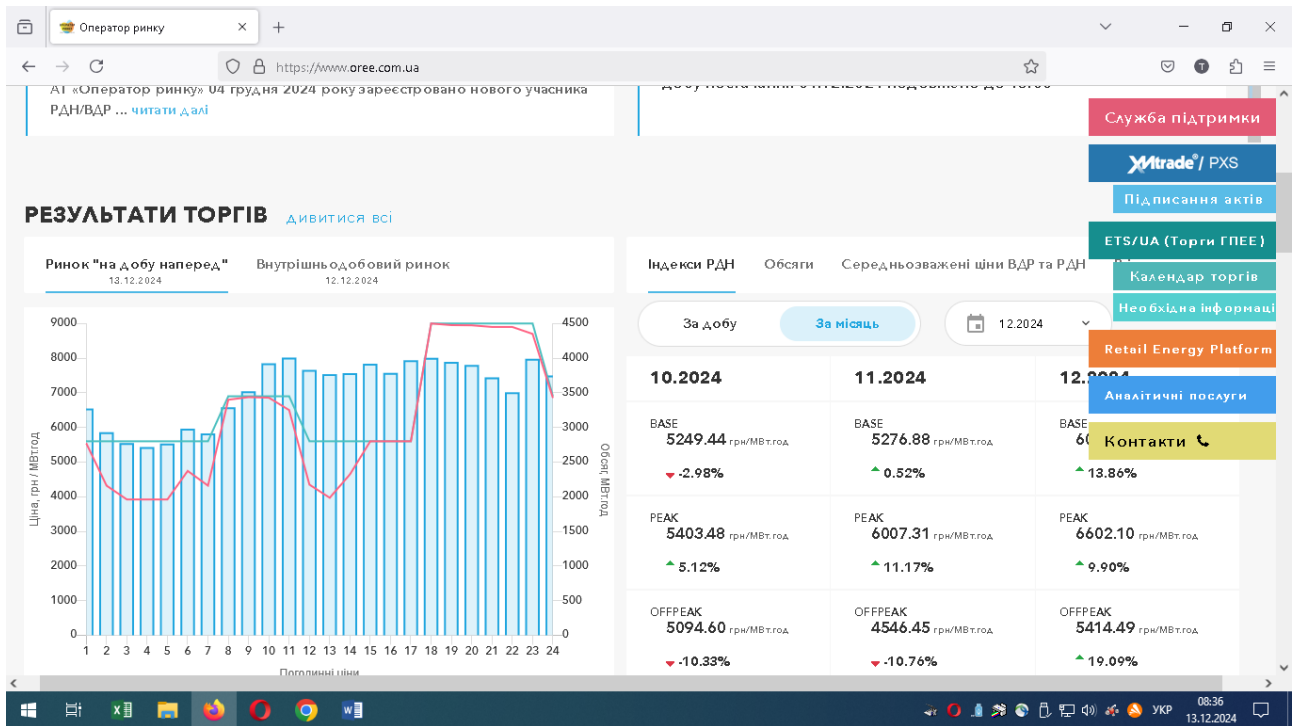
Згідно із Законом РЕЕ акціонерне товариство “Оператор ринку” за результатами торгів відповідно до правил ринку “на добу наперед” оприлюднює на власному офіційному веб-сайті за посиланням: www.oree.com.ua інформацію щодо ціни та обсягів купівлі-продажу електричної енергії для кожного розрахункового періоду та інші показники, які можуть бути використані як індикатори для визначення ціни електричної енергії товару на ринку електричної енергії.

Дані сайту www.oree.com.ua станом на 11.12.2024р.:



Ціни на електроенергію зросли на: 13,63%; 10,17%; 18,20%.

Дані сайту www.oree.com.ua станом на 13.12.2024р.:



Ціни на електроенергію зросли на: 13,86%; 9,90%; 19,09%.

Визначаємо з урахуванням базових показників (обсяг закупівлі, прогнозована ціна на ринку “на добу наперед”, тариф на послуги з передачі електричної енергії, торговельна надбавка / знижка електропостачальника) за такою формулою:

$$OB = (Цф_{\text{прогн.рдн}} + T_{\text{пер}} + V) \times W_{\text{план}} \times P, \text{ де}$$

OB – очікувана вартість закупівлі електричної енергії (грн);

$W_{\text{план}}$ – плановий обсяг закупівлі електричної енергії для відповідного об’єкта замовника (кВт·год);

$Цф_{\text{прогн.рдн}}$ – прогнозована ціна за 1 кВт·год електричної енергії, яка визначається як середньозважена ціна на ринку “на добу наперед” за останній повний календарний місяць без ПДВ (грн);

$T_{\text{пер}}$ – діючий тариф на послуги з передачі електричної енергії на запланований місяць оголошення процедури закупівлі, затверджений НКРЕКП для оператора системи передачі у встановленому порядку за кВт·год без ПДВ (грн/кВт·год);

P – математичне вираження можливої ставки податку на додану вартість (наприклад, ПДВ – 20 % дорівнює 1,2);

V – орієнтовна торговельна надбавка / знижка електропостачальника за 1 кВт·год електричної енергії без ПДВ, що розраховується за формулою:
 $V = Цф_{\text{прогн.рдн}} \times X$ (грн);

X – відсоток можливого коливання ціни електричної енергії в період проведення процедури закупівлі з урахуванням динаміки ринку та коливання цін, який може бути встановленим у межах 10 % (зазначений відсоток може бути збільшено або зменшено замовником залежно від планового обсягу споживання).

**Розрахунок очікуваної вартості закупівлі електроенергії
(без розподілу) на 2025 рік**

$C_{ф, \text{прогн. рдн}}$ - середньозважена ціна на ринку “на добу наперед” за останній повний календарний місяць (листопад) - 5,56745 грн/кВт* год без ПДВ.

$T_{\text{пер}}$ - послуги з передачі електричної енергії за регульованим тарифом згідно Постанови № 2322 НКРЕКП від 09.12.2023 р., які діють з 01.01.2024 року – 0,52857 грн/кВт* год без ПДВ.

X – відсоток можливого коливання ціни електричної енергії (наразі відбувається у бік зростання) - $(13,63\% + 10,17\% + 18,20\% + 13,86\% + 9,90\% + 19,09\%) / 6 = 14,14\%$.

V – орієнтовна торговельна надбавка/ знижка електропостачальника (без ПДВ) $V = C_{ф, \text{прогн. рдн}} \times X$ (грн) = $5,56745 \times 14,14 / 100 = 0,78724$ грн.

$W_{\text{план}}$ – плановий обсяг закупівлі електроенергії на 2025 рік у розмірі 42000 кВт* год.

$$BO = (5,56745 + 0,52857 + 0,78724) \times 42000 \times 1,2 = 346916,30 \text{ грн. з ПДВ}$$